



PLENER MALARSKI

16.

PARK SZTUKI



JOANNA
BRUZDZIŃSKA



PATI
DUBIEL



MALWINA
KARP



KATARZYNA
KULPA



MARTA
LECH



JACEK
ŁYDZBA



MAREK
MARCHWICKI



EDYTA
PURZYCKA



KRYSTYNA
SZCZEPANIAK
| KURATORKA



MARTYNA
ZARADKIEWICZ



PLENER MALARSKI

16.

PARK SZTUKI



2 0 2 4



UCZESTNICY:

Joanna **BRUŹDZIŃSKA**

Pati **DUBIEL**

Malwina **KARP**

Katarzyna **KULPA**

Marta **LECH**

Jacek **ŁYDŹBA**

Marek **MARCHWICKI**

Edyta **PURZYCKA**

Krystyna **SZCZEPANIAK** | KURATORKA

Martyna **ZARADKIEWICZ**



PARK SZTUKI

PLENER W KLICKOWIE

Plener „Park sztuki – Zamek Kliczków” został zainicjowany w roku 2009 przez Zarząd Okręgu Związku Polskich Artystów Plastyków we Wrocławiu, z jego prezesem, Piotrem Wieczorkiem na czele. ZPAP odpowiadał za dobór uczestniczących w nim artystów, dbając tym samym o poziom tego przedsięwzięcia. W sukurs tej inicjatywie przyszli właściciele zabytkowego, starannie odrestaurowanego Zamku – miłośnicy sztuk pięknych – udostępniając artystom swą posiadłość, jak również opracowując wspólnie z organizatorem reguły działania pleneru. Przewidywały one m.in. pozostawianie przez poszczególnych uczestników pleneru jednej pracy wykonanej podczas trwania tego twórczego „zgrupowania” oraz organizowanie wystaw poplenerowych w zamku, a potem w salonach wystawowych we Wrocławiu, czy (jedorazowo) w Görlitz.



Od trzeciego pleneru jego kuratorką jest malarka Krystyna Szczepaniak, odpowiedzialna również – od lat piętnastu – za niezwykle staranne opracowanie poplenerowego katalogu.



W 2020 roku patronat tym corocznym wydarzeniem przejął wrocławski Ośrodek Kultury i Sztuki. W tym samym roku, mimo niesprzyjających okoliczności, spowodowanych wybuchem pandemii, odbył się, dzięki wyrozumiałości gospodarzy Zamku Kliczków, kolejny zjazd artystów.



Znakomity rezultat przyniosły nieco wcześniej wprowadzone próby przemieszania uczestników, wywodzących się z różnych środowisk, działających na różnych niwach artystycznych. Podobnie jak akces kierowany do aktualnych absolwentów ASP przez m.in. niedawno zmarłego prof. Andrzeja Klimczaka Dobrzanieckiego.

Znaczącą stała się również dowolność w wyborze tematów prac – na zasadzie „co komu w duszy zagrało” podczas pobytu w tym niezwykłym, pod każdym względem, miejscu. Mając do dyspozycji budynek Folwarku Książęcego z obszerną salą wyposażoną w duże stoły, mogli pracować zarówno w niej, jak i poza nią.



Dostępność basenu, pobliskich jezior, pięknych lasów sprzyjała wspaniałej atmosferze, integracji, nawiązywaniu trwałych znajomości, a nawet przyjaźni oraz... letniemu wypoczynkowi na tzw. łonie natury. Warto nadmienić, że tuż przy Folwarku Książęcego znajduje się wyjątkowa menażeria, zamieszkała m.in. przez konie i sowy, która dla niektórych twórców stała się motywem w swojej twórczości. Uczestnicy plenerów mogą czerpać inspiracje zarówno z „pięknych okoliczności przyrody”, jak i z dawnego, unikatowego w skali Europy, przy zamkowego cmentarza koni z dwoma ocalałymi do dziś nagrobkami.

Obecnie symbolicznie pojawiły się nowe, upamiętniające konie należące do stajni Zamku Kliczków. W niedalekim zaś Bolesławcu artyści mogą poznawać historię np. dawnego zakładu tekstylnego „Concordia” gdzie w czasach III Rzeszy produkowano części do samolotów. Zaś w miejscowości Parowa, w tamtejszych manufakturach odkrywają tajniki produkcji ceramiki, tak charakterystycznej dla tego regionu.

Na przełomie sierpnia i września 2024 roku, przez dziesięć dni dziesięcioro artystów z Dolnego Śląska oraz z Częstochowy realizowało własne artystyczne wizje za pomocą różnych środków wyrazu – malarstwa, rzeźby ceramicznej, grafiki oraz rzadko realizowanym na plenerach rysunkiem. Tegoroczne twórcze spotkanie mogło zaistnieć dzięki Ośrodkowi Kultury i Sztuki we Wrocławiu, Fundacji Pro Culturae Bono, Bolesławieckiemu Ośrodkowi

Kultury – Międzynarodowemu Centrum Ceramiki, a przede wszystkim Gospodarzom tego niezwykłego miejsca.

Po raz pierwszy zawitał tu częstochowianin z wyboru, **Jacek Łydzba**. Wielbiciel wszelkiego piękna, znakomity kolorysta uległ czarowi krajobrazu okolic Kliczkowa. Jak sam mawia, genetycznie uzależniony od sztuki, swoje pejzaże namalował bez wysiłku, z rozmachem, pewną ręką.

Marta Lech, niezwykle oryginalna artystka, parająca się głównie litografią. Na 16. plenerze namalowała akwarelę na dużych czarnych kartonach delikatne, drobne formy, do złudzenia przypominające naklejki, aplikacje.

Pati (Patrycja) Dubiel, jak przystało na artystkę, pochodzącą z Krosna ukończyła Wydział Ceramiki i Szkła wrocławskiej ASP. Całą sobą oddana sztuce i jej pięknu, wykonuje szklane, różnokolorowe, segmentowo spiętrzone formy. Jest również autorką rysunków w nastroju, satyrycznej treści oraz w formie mogących kojarzyć się z niektórymi elementami szaty graficznej dawnego „Przekroju”. W Kliczkowie postawiła na intrygujące rysunki z motywami szachownicy i oczu.



Pośród uczestników 16. pleneru malarskiego „Park sztuki” nie zabrakło abstrakcjonistów i hiperrealistów. Do pierwszych należy bez wątpienia **Katarzyna Kulpa**, tworząca na pograniczu filozofii, metafory, do drugich **Malwina Karp** z bardzo sprawnie, realistycznie namalowanymi końmi, ze stajni przy zamkowej. Po raz drugi z rzędu wzięła udział w plenerze malarskim „Park sztuki” **Edyta Purzycka**. Ukończyła wrocławską ASP na Wydziale Grafiki, u samej prof. Haliny Pawlikowskiej. Specjalizuje się w graficznych



technikach włókodrukowych, a także w rysunkach i *collage'ach*. W delikatnej, subtelnej formie ukazuje fantastyczny świat dziwnych stworzeń, zwierząt, często w interakcji z ludźmi. Nic dziwnego więc, że w Kliczkowie uwiodły ją niesamowite sowy, stała się mieszkanką Folwarku Książęcego. Jedna z nich, o imieniu Reja stała się bohaterką pięknego rysunku Edyty, po powrocie do Wrocławia przetransponowanego na język wielobarwnych odbitek graficznych. **Joanna Bruździńska** swą przygodę z ceramiczną rzeźbą zaczęła w Międzynarodowym Centrum Ceramiki u artysty Mateusz Grobelnego w Bolesławcu. Jej estetyzujące, o łagodnej linii figuratywne formy uosabiają zagadkową kobiecą duszę i wyobraźnię. Emanują aurą spokoju i dobrej energii. Rzeźbą ceramiczną zajmuje się także **Martyna Zaradkiewicz**, zapalona pływaczka. Podczas pobytu na ostatnim plenerze dała temu wyraz na podłużnym, dużym obrazie *Niebieska pływaczka*, inspirowanym pływaniem w pobliskim jeziorze.



Krystyna Szczepaniak, tworzy swoją książkę artystyczną. Na kartkach szkicownika maluje akrylem między innymi kolorowe, jakby wycięte z szablonu sylwetki koni, niektóre kojarzące się z malarstwem jaskiniowym oraz kompozycje z elementami symbolicznymi, skłaniającymi do refleksji, medytacji. Wizerunki koni przenosi również na płótno, co miało miejsce na kliczkowskim plenerze.

Marek Marchwicki, wszechstronny malarz oraz poszukiwacz tajemniczych, zapomnianych zakątków, których nie brakuje w bliższej i dalszej okolicy Zamku Kliczków. Podczas trwania pleneru wykonał *frottage* steli ze wspomnianego wcześniej, niezwykłego cmentarza koni.



Rysunek: Edyta Purzycka „Zwierciadło duszy”

W Sali Turkusowej Zamku Kliczków, w dniach od 6 do 22 września 2024 roku, odbyła się pierwsza poplenerowa wystawa 16. pleneru *Park Sztuk*, którego siłą pozostaje różnorodność postaw artystycznych, wyznawanych idei i wielość technik stosowanych przez poszczególnych uczestników tego bezprecedensowego, twórczego spotkania.

Niniejszy katalog – do którego zachęcam uważnie zaglądać – jest uzupełnieniem wystawy poplenerowej, która dniach od 8 do 24 listopada 2024 gości w Galerii „W sam raz”, w Bolesławieckim Ośrodku Kultury – Międzynarodowym Centrum Ceramiki. Wystawy, pełniejszej i uzupełnionej o dokończone prace powstałe na plenerze pod nieodpartym urokiem miejsca jakim jest okolica Zamku, jego architektura i atmosfera.

W styczniu odbędzie się kolejna, trzecia wystawa związana z plenerem. Tym razem prezentacja prac będzie miała miejsce we Wrocławiu, w Ośrodku Postaw Twórczych Zamek Leśnica. Zatem jest to prawdziwe święto dla artystów i odbiorców.

Magdalena Szafkowska

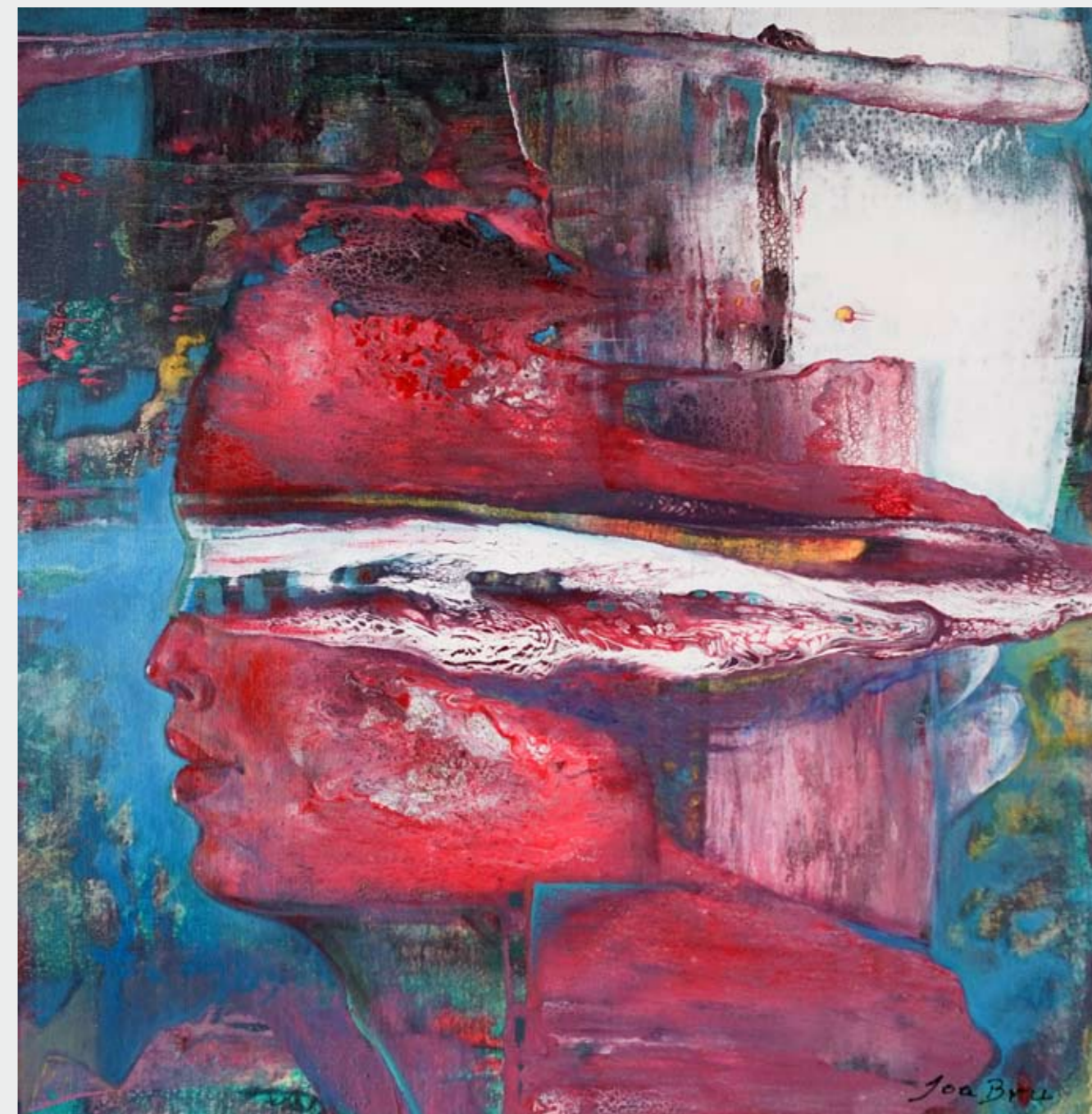


JOANNA BRUŹDZIŃSKA

Urodziła się w Bolesławcu, mieście znanym z unikatowej ceramiki i bogatej tradycji rzeźbiarskiej. Od dziecka interesowała się sztuką. Zaczynała przygodą z fotografią w Stowarzyszeniu Fotograficznym „Camera”. Jej pasja zajmowania się sztuką na dobre zaczęła się w 2011 roku, gdy poznała liczne techniki sztuki rzeźbiarskiej i malarskiej. Maluje i fotografuje, ale jej największą fascynacją okazała się rzeźba z gliny. Jak sama mówi o sobie, że ceramika jest sztuką, która ją urzekła i wciąż ją zaskakuje. Jej rzeźby to nieskończona przestrzeń uczuć, w której można przekraczać granice wyobraźni i podróżować w głąb własnej duszy.

Pierwsze kroki w ceramice realizowała w Międzynarodowym Centrum Ceramiki u artysty ceramika Mateusza Grobelnego. Obecnie prowadzi własną pracownię autorską w miejscowości Sobota, koło Bolesławca.

Owoce jej kreatywności były liczne wystawy indywidualne i zbiorowe.



◀ *Embrion* – akryl na płótnie, 53 x 63 cm

Szemrana – akryl na płótnie, 70 x 70 cm ▶



PATI DUBIEL

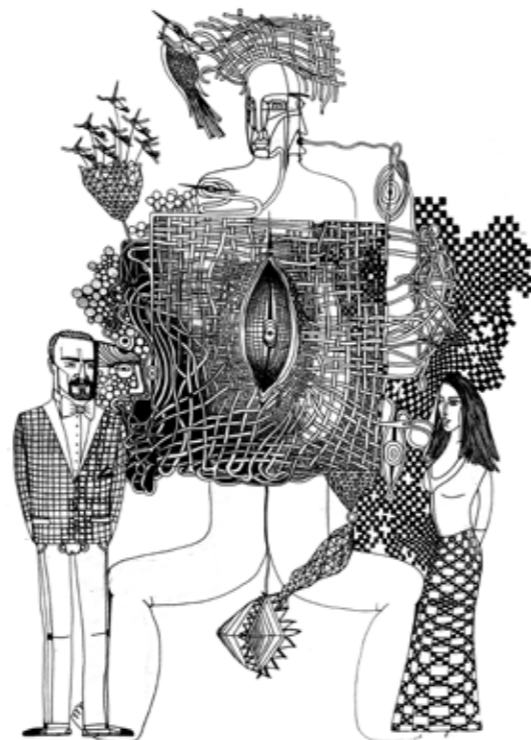
Absolwentka Akademii Sztuk Pięknych we Wrocławiu. W 2003 roku obroniła dyplom na Wydziale Ceramiki i Szkła. Freelancerka. Od 2013 roku właścicielka galerii sztuki Versus we Wrocławiu oraz współwłaścicielka Versus Studio & Art Gallery w Grodźcu. Stypendystka Ministra Kultury i Dziedzictwa Narodowego, Fundacji Kiwanis Wratislavia oraz Glass Studio Borowski. Swoje prace wystawiała na ponad sześćdziesięciu wystawach w kraju i za granicą, m.in. w USA, Danii, Niemczech, Belgii.

WYBRANE NAGRODY: 2. miejsce w konkursie Telewizji Deutsche Welle i TVP Kultura „Artysto, pokaż się!” (2015); 1. miejsce w konkursie na projekt i wykonanie witrażu dla Związku Polskich Artystów Plastyków we Wrocławiu (2013); nagroda firmy Archicom w konkursie „Design-Antydesign” (2010); 1. nagroda w konkursie „Szkło Młodych” (2003).

W KOLEKCJACH MUZEÓW, m.in.: w Muzeum Karkonoskim w Jeleniej Górze, Muzeum Narodowym w Poznaniu, Muzeum Narodowym we Wrocławiu, Centrum Dziedzictwa Szkła w Krośnie, Fundacji Ernstinga (Coesfeld, Niemcy), Europejskiej Organizacji ECCO (Dania), w instytucjach związanych ze sztuką oraz zbiorach osób prywatnych.



Storm – tusz na papierze, collage, 30 x 40 cm



In Vitro – tusz na papierze, collage, 40 x 30 cm



Sex Education – tusz na papierze, collage, 40 x 30 cm



MALWINA KARP

W latach 2006-2011 studiowała malarstwo na Akademii Sztuk Pięknych we Wrocławiu; dyplom w pracowni prof. Piotra Błaziejewskiego i prof. Przemka Pintala. Nagradzana w konkursach malarskich przez BWA w Zielonej Górze, Dyrektora Galerii Miejskiej w Częstochowie, Związek Polskich Artystów Plastyków we Wrocławiu, na Salonie Zimowym w Radomiu. Brała udział w wielu wystawach indywidualnych i zbiorowych w Polsce i poza granicami. Mieszka, pracuje i tworzy w Kłodzku.



Letnie igraszki I, II – olej na płótnie, 100 x 70 cm





KATARZYNA KULPA

Malarka, doktora sztuki, nauczycielka akademicka, arteterapeutka. Członkini Rady Artystycznej przy ZG ZPAP. Absolwentka malarstwa i malarstwa architektonicznego na Akademii Sztuk Pięknych we Wrocławiu, Akademii Terapii Ekspresywnych i SensArte w Warszawie. Adiunktka na Akademii Nauk Stosowanych w Wałbrzychu. Zajmuje się malarstwem, najchętniej wielkoformatowym, performance. „Moje malarstwo to szukanie odpowiedzi na nieustannie pojawiające się pytania”.



Nie dziw się zbytnio, że jestem rybi (Twoj)
– technika mieszana na płótnie, 120 x 100 cm



Czy znasz japoński, czy wchodzisz w związki przyczynowo-skutkowe (love)
– technika mieszana na płótnie, 50 x 50 cm



Anamnezje kobaltowo szmaragdowo zielone
– technika mieszana na płótnie, 2 x 200 x 100 cm



MARTA LECH

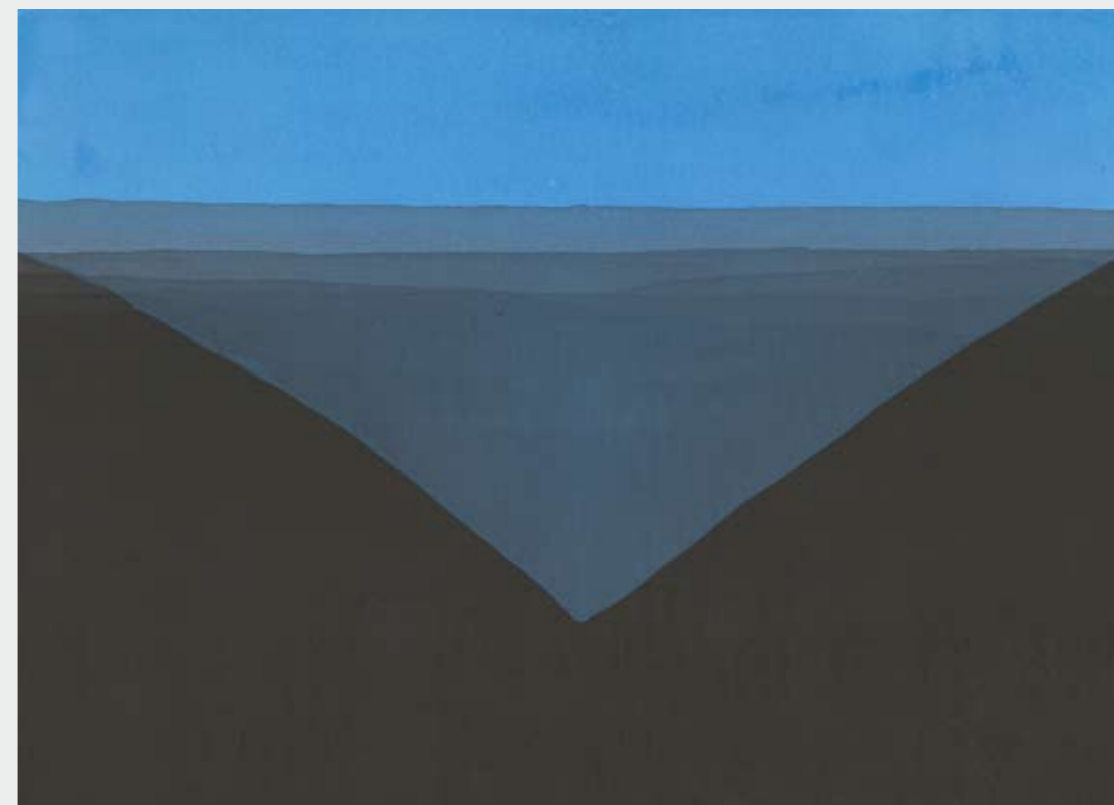
Absolwentka Wydziału Grafiki Akademii Sztuk Pięknych we Wrocławiu. Od 2008 roku prowadzi Pracownię Grafiki Artystycznej „Światowid” we Wrocławiu, a od 2017 jest również związana z macierzystą uczelnią jako wykładowczyni. Zajmuje się grafiką, rysunkiem i malarstwem. Zrealizowała kilka wystaw indywidualnych oraz kilkadziesiąt zbiorowych. Grafiki i obrazy jej autorstwa zostały docenione licznymi nagrodami, w tym Grand Prize na Seoul Space International Print Biennale w 2006 roku, Grand Prix na Split Grafik Biennale w 2013 roku, Grand Prize na 4th Bangkok Triennale International w 2015 roku oraz II nagrodą na Triennale Grafiki Polskiej w Katowicach w 2021 roku.



Kropla horyzontu – litografia, 23 x 37 cm



Zielona strefa – akwarela i akryl na papierze, 22 x 30 cm



Przepaść – akwarela i akryl na papierze, 29 x 41 cm



JACEK ŁYDŹBA

Urodził się we Włoszczowej, częstochowianin z wyboru. Ukończył warszawską ASP z wyróżnieniem na Wydziale Grafiki w pracowni plakatu. „Sztukę mam w genach, po ojcu – rzeźbiarzu. Dlatego tworzę bez wysiłku a natchnienie mi nie przeszkadza” – mówi sam o sobie. Niepoprawny optymistą i wielbiciel wszystkiego co piękne. Maluje anioły, balony, samoloty, które należą do żywiołu powietrza, a ten jest mu najbliższy. „Anioł jest moim ulubionym bohaterem, ponieważ jest bytem idealnym, jest wszędzie i może latać” – mówi malarz. Dla artysty bardzo ważny jest kolor – mocny i jednoznaczny w swoim przekazie. To charakterystyczna cecha obrazów Jacka Łydźby. Do ulubionych należą: żółty, pomarańczowy, czerwony, błękit. Jednak nie stroni od innych barw, na przykład stonowanych szarości, bo malarza zawsze interesuje to, co za horyzontem.

Bywając gościnnie na plenerach, odkrył na nowo pejzaż, możliwość zmagania się z materią – jak przedstawić drzewa, łąki. Artyście pomógł w tym Dürer i jego grafiki, stając się w ten sposób inspiracją dla malarza. Jak sam przyznaje „pejzaże nigdy nie są nudne. Jest w nich wielość zjawisk świetlnych, tyle się dzieje”.



Anioł ognia – olej na płótnie, 80 x 60 cm



Zlin – olej na płótnie, 80 x 60 cm



Zawody balonowe – olej na płótnie, 80 x 60 cm

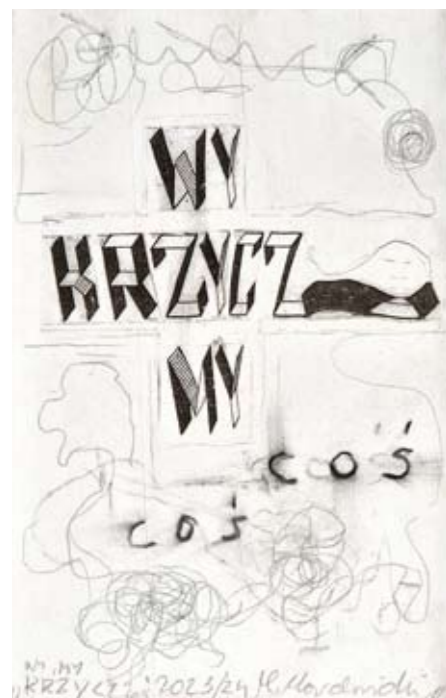


MAREK MARCHWICKI

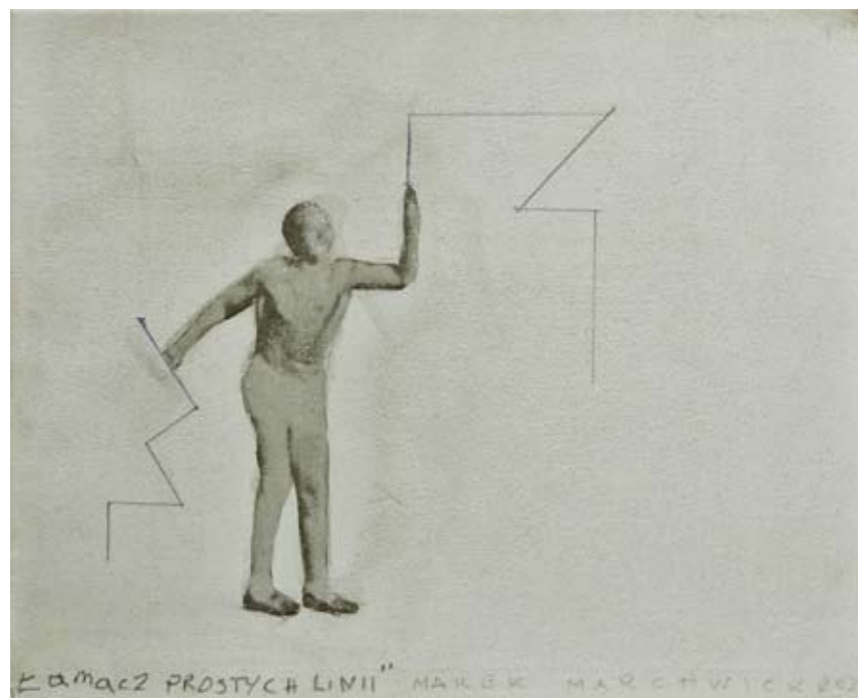
Urodził się we Wrocławiu. Dyplom z wyróżnieniem z malarstwa uzyskał u prof. Zbigniewa Karpińskiego w Państwowej Wyższej Szkole Sztuk Plastycznych (obecnie Akademia Sztuk Pięknych) we Wrocławiu.

Jego prace są refleksją na temat kultury, historii, historii sztuki, filozofii. W sztuce interesuje go zagadnienie pamięci, zarówno osobistej, jak i zbiorowej. Obrazy pamięci zmieszane z epizodami historycznymi, prawdziwe informacje z własną, wymyśloną narracją, którą często nazywa „archeologią myślenia”. Jego sztuka to tworzenie nieoczekiwane kontekstu zdarzeń. Źródłem obrazów jest szeroko pojęte „archiwum” (zdjęć, książek, sytuacji, opowieści, zdarzeń). Używa wielu tradycyjnych elementów malarstwa, szukając w nich nowych, alternatywnych procesów tworzenia obrazów. Eksperymentuje, co niekiedy oznacza „wyjście z malarstwa” i podążenie w nieznanym kierunku. Często odnosi się do innych obrazów, zmieniając ich znaczenie.

WYSTAWIA W KRAJU I ZA GRANICĄ, m.in.: w Holandii, Niemczech, Belgii, Anglii, Francji, Austrii.



Wykrzyczymy coś
– tech. mieszana, 30 x 20 cm



Łamacz prostych linii
– tech. mieszana, sztuczne płótno, 24 x 30 cm



Szaman – technika własna na płótnie, 75 x 100 cm



EDYTA PURZYCKA

Absolwentka ASP we Wrocławiu. Uzyskała dyplom z grafiki artystycznej pod kierunkiem profesor Haliny Pawlikowskiej; aneks z malarstwa i fotografii. W latach 1995-1996 była stypendystką Ministra Kultury i Sztuki. Od 1997 roku należy do ZPAP. W swoich pracach wykorzystuje kilka technik włókienniczych (akwafortę, akwatintę, miękki werniks, odprysk atramentowy), pozwala to na eksperymenty fakturalne oraz na uzyskiwanie efektów malarskich. Tworzyła szatę graficzną miesięcznika studenckiego „Maska”, a następnie kwartalnika artystycznego „Format”. Współpracowała z czasopismem literacko-artystycznym „Rita Baum” oraz Wydawnictwem Szkolnym PWN.

W styczniu 2000 roku opracowała scenografię do spektaklu pt. „Obrazek wigilijny”. Przedstawienie powstało w ramach działalności Wrocławskiego Centrum Twórczości Dziecka. W 2001 roku Wydawnictwo „TIKKUN” wydało tomik poezji niemieckiego poety – Petera Gehrisha z grafikami Edyty Purzyckiej.



◀ *Dzikość uczuć*
– akwaforta, akwatinta, 40 x 50 cm

Wilgotne sny w tropikalnych lasach ▶
– akwaforta, akwatinta, 40 x 50 cm



KRYSTYNA SZCZEPANIAK

Wrocławianka z urodzenia i wyboru. Ukończyła studia na Wydziale Malarstwa, Grafiki i Rzeźby Uniwersytetu Sztuki (dawniej ASP) w Poznaniu. Uzyskała dyplom z malarstwa w pracowni prof. Jerzego Kałuckiego oraz z ilustracji książkowej u prof. Grzegorza Marszałka.

Ma w dorobku kilka wystaw indywidualnych, bierze też udział w wystawach zbiorowych zarówno w kraju, jak i za granicą. Otrzymała kilka nagród w Polsce oraz we Francji. Od wielu lat jest czynnie związana z ZPAP we Wrocławiu. Przez kilka lat prowadziła międzynarodowe plenery w Oławie, a od 14 lat plenery „Park sztuki” w Zamku Kliczków. Zasiada w jury w konkursach plastycznych dla dzieci, młodzieży i dorosłych. Artystycznie aktywna, nie są jej obce żadne twórcze media. Zajmuje się przede wszystkim grafiką komputerową (głównie książką), malarstwem oraz fotografią. Społecznik. Mieszka, bawi się i pracuje we Wrocławiu.



Ze szkicownika *Colorum* i *Horses*
– akryl na papierze, 29 x 40 cm



Invisibilia Colorum – akryl, farba fluorescencyjna na kartonie, 39 x 49, cm



Impossible – akryl na kartonie, 28 x 40 cm



MARTYNA ZARADKIEWICZ

Urodzona w Elblągu. Absolwentka Instytutu Edukacji Artystycznej przy APS w Warszawie. W 2011 roku obroniła dyplom w Pracowni Rzeźby pod kierunkiem prof. Macieja Zychowicza. Dyplom mgr sztuki obroniła w 2013 w Pracowni działań intermedialnych, pod kierunkiem prof. Wiesława Karolaka. Od 2013 roku mieszka i tworzy we Wrocławiu gdzie udziela się w licznych projektach artystycznych i kulturalno – animacyjnych. W latach 2015-18 współtworzyła Galerię Sztuki „Tętno” we Wrocławiu.

W swojej twórczości porusza się głównie w obszarze rzeźby ceramicznej oraz malarstwa. Jej prace dotyczą głównie tematyki tożsamości, korelacji ciała i umysłu.

WYSTAWY INDYWIDUALNE: „Bez tytułu.Proszę”, Galeria Nobilis, Elbląg (2015); „Narcyz”, Galeria Sztuki „Tętno”, Wrocław (2017); „Narcyz po drugiej stronie lustra”, Galeria Nobilis, Elbląg (2018); „Rozbite”, Galeria Sztuki „Tętno”, Wrocław (2019); „Ślady”, Galeria Macondo, Wrocław (2020).



„O tym jak tęsknię” – akryl na płótnie, 60 x 50 cm



Słoneczniki tak pięknie umierają – akryl na płótnie, 60 x 50 cm

Organizatorzy:



**OŚRODEK KULTURY I SZTUKI
WE WROCŁAWIU**

INSTYTUCJA KULTURY SAMORZĄDU
WOJEWÓDZTWA DOLNOŚLĄSKIEGO



**DOLNY
ŚLĄSK**

Wydawcy:

Ośrodek Kultury i Sztuki we Wrocławiu
Instytucja Kultury Samorządu Województwa Dolnośląskiego
Rynek Ratusz 24, 50-101 Wrocław, tel. 71 344 28 64

Dyrektor:

Igor Wójcik



Fundacja Pro Culturae Bono
ul. Waclawa Berenta 33, 51-152 Wrocław, tel. 600 393 260

Prezes:

Tomasz Kopyczyński



Bolesławiecki Ośrodek Kultury
– Międzynarodowe Centrum Ceramiki

Bolesławiecki Ośrodek Kultury – Międzynarodowe Centrum Ceramiki
pl. Marszałka J. Piłsudskiego 1C, 59-700 Bolesławiec, tel. 75 644 21 45

Dyrektor:

Kornel Filipowicz



Komisarz pleneru:

Krystyna Szczepaniak

Tekst:

Magdalena Szafkowska

Zdjęcia:

Krystyna Szczepaniak, materiały artystów

Projekt graficzny i przygotowanie do druku:

Krystyna Szczepaniak



**DOLNY
ŚLĄSK**

PATRONAT HONOROWY
MARSZAŁKA WOJEWÓDZTWA DOLNOŚLĄSKIEGO
CZESŁAWA PRZYBYLSKIEGO

URZĄD MARSZAŁKOWSKI WOJEWÓDZTWA DOLNOŚLĄSKIEGO



**DOLNY
ŚLĄSK**

www.umwd.pl

PROJEKT JEST WSPÓŁFINANSOWANY Z BUDŻETU
SAMORZĄDU WOJEWÓDZTWA DOLNOŚLĄSKIEGO

Copyright by © 2024 Ośrodek Kultury i Sztuki we Wrocławiu
Copyright by © 2024 Bolesławiecki Ośrodek Kultury – Międzynarodowe Centrum Ceramiki
Wszelkie prawa zastrzeżone

ISBN: 978-83-67067-82-9 (OKiS)

ISBN: 978-83-905054-8-0 (BOK-MCC)

Wrocław 2024

Druk:

Drukarnia „Abakus”, ul. Perłowa 7, Oława



U
T
K
R
K



PARK SZTUKI